

Museoväki '03

Suomen museoliitto teki kesäkuussa 2003 kyselyn, jonka tarkoituksena oli kartoittaa museoissa työskentelevien ikäjakaumaa, koulutusta, työtehtäviä ja tyytyväisyyttä työhönsä. Vastaava tiedustelu tehtiin edellisen kerran vuonna 1992. Vastauksia kertyi kirjeitse, faksilla ja Internetin välityksellä kaikkiaan 725.

1. Nimike

Yleisimmät nimikkeet (yli 10 vastaajaa) olivat amanuenssi (113 vastaajaa), tutkija (78), museonjohtaja (49), intendentti (37), konservaattori (32), museolehtori (27), opas (17), museoavustaja (17),

museovalvoja (15), toimistos sihteeri (15), museomestari (13), tiedottaja (11), museoapulainen (10) ja museoassistentti (10).

2. Työpaikka

| | | |
|-----------------------------------|--------------|------|
| Museovirasto | vastaajia=27 | 4 % |
| Valtion taidemuseo | 75 | 10 % |
| Luonnontieteellinen keskusmuseo | 43 | 6 % |
| maakuntamuseo | 184 | 25 % |
| aluetaidemuseo | 70 | 10 % |
| valtakunnallinen erikoismuseo | 69 | 10 % |
| muu kulttuurihistoriallinen museo | 110 | 15 % |
| muu taidemuseo | 72 | 10 % |
| muu erikoismuseo | 71 | 10 % |
| muu luonnontieteellinen museo | 3 | 0 % |

3. Sukupuoli

| | | |
|--------|-----|------|
| nainen | 562 | 78 % |
| mies | 159 | 22 % |

4. Syntymävuosi

| | | |
|-----------|--------------|------|
| -1945 | vastaajia=48 | 7 % |
| 1946-1950 | 82 | 12 % |
| 1951-1955 | 91 | 13 % |
| 1956-1960 | 126 | 18 % |
| 1961-1965 | 105 | 15 % |
| 1966-1970 | 100 | 14 % |
| 1971-1975 | 93 | 13 % |
| 1976- | 50 | 7 % |

Vastaijen keski-ikä oli 43 vuotta.

5. Tulo museoalalle

| | | |
|-----------|--------------|------|
| -1970 | vastaajia=22 | 3 % |
| 1971-1975 | 41 | 6 % |
| 1976-1980 | 69 | 10 % |
| 1981-1985 | 103 | 14 % |
| 1986-1990 | 117 | 16 % |
| 1991-1995 | 83 | 11 % |
| 1996-2000 | 189 | 26 % |
| 2001- | 100 | 14 % |

Keskimääräinen tulovuosi museoalalle oli 1988.

6. Työsuhde

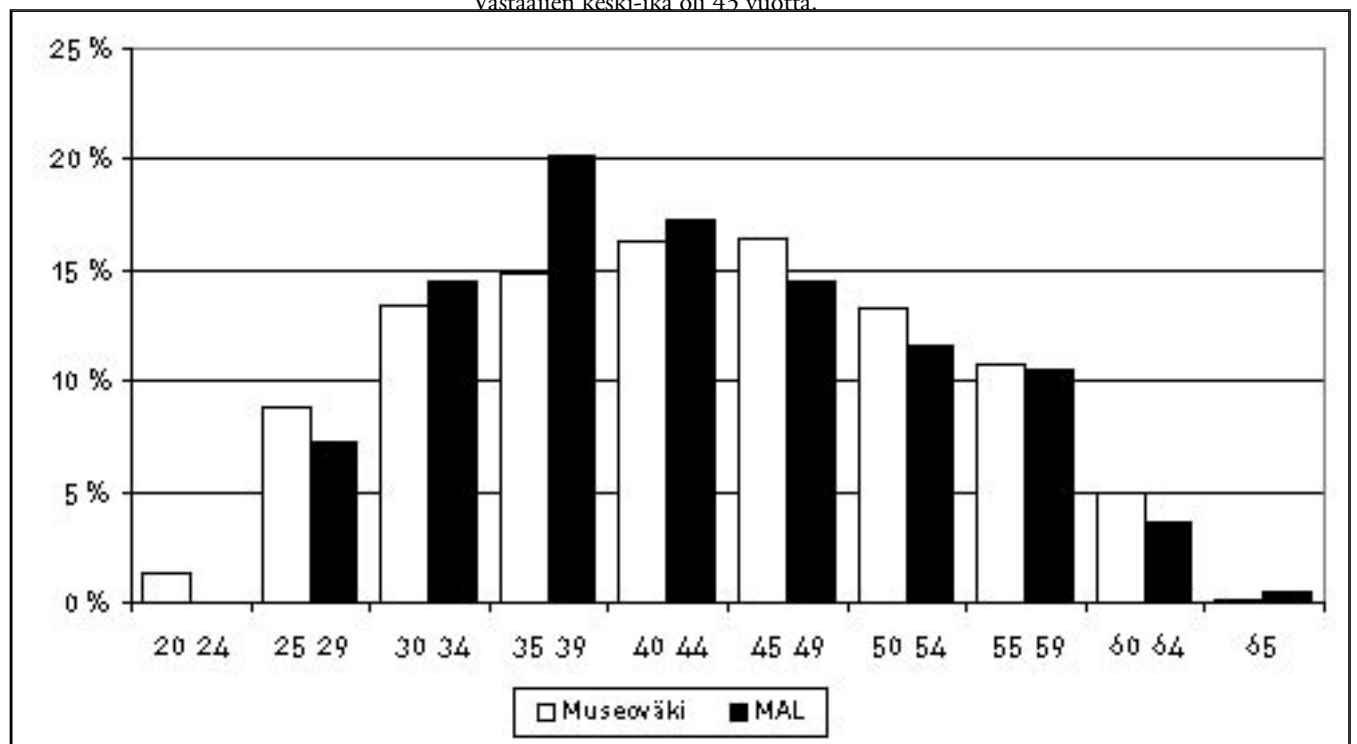
| | | |
|---------------|-----|------|
| vakituinen | 527 | 74 % |
| määräaikainen | 189 | 26 % |

Vakituisten keski-ikä oli 45 vuotta, määräaikaisten 37 vuotta.

Vakituiset olivat tulleet museoalalle keskimäärin vuonna 1985, määräaikaisten yhdeksän vuotta myöhemmin.

Ikäryhmittäin tarkasteltuna määräaikaisissa työsuhteissa työskenteleviä oli eniten alle 30-vuotiaissa, 69 prosenttia. 30-39 -vuotiaissa 39 %, 40-49 -vuoti-

Kuva: Museohenkilökunnan ikäjakauma. Valkoiset pylväät perustuvat Museoväki '03 -kyselyn ja mustata Museoalan ammattiliiton jäsenkuntaan, josta on poistettu opiskelijajäsenet ja työttömät.



| | | | | |
|---|-------------|-------------|---------------|-------------|
| Työtehtävä, joka työllistää eniten | hist.museot | taidemuseot | erikoismuseot | luonnont.m. |
| avoinnappito, valvonta ja yleisöpalvelu | 13 % | 19 % | 14 % | 7 % |
| hallinto | 14 % | 12 % | 16 % | 11 % |
| kokoelmien hoito | 24 % | 14 % | 27 % | 40 % |
| museo-opetus | 3 % | 9 % | 7 % | 4 % |
| näyttelytoiminta | 10 % | 28 % | 13 % | 2 % |
| tiedotus ja markkinointi | 4 % | 6 % | 4 % | 7 % |
| tutkimus | 10 % | 3 % | 3 % | 29 % |
| tasaisesti kaikki edellämainitut | 21 % | 8 % | 16 % | 0 % |

aissa 16 % ja 50 vuotta täyttäneissä 12 %.

Naisista määräaikaisessa työsuhteessa oli 27 %, miehistä 23 %. Alle 40-vuotiaista naisista määräaikaisessa työsuhteessa oli 45 %, miehistä 42 %. Yli 40-vuotiaissa naisista määräaikaisessa työsuhteessa oli 19 %, miehistä 15 %.

Museotyypeittäin määräaikaisessa työsuhteessa työskenteleviä oli keskusmuseoissa 32 %, maakunta- ja aluetaidemuseoissa 19 % sekä muissa museoissa 29 %.

7. Eniten työaikaa vaatii

| | | |
|---|---------------|------|
| avoinnappito, valvonta ja yleisöpalvelu | vastaajia=106 | 15 % |
| hallinto | 98 | 14 % |
| kokoelmien hoito | 164 | 23 % |
| museo-opetus | 39 | 5 % |
| näyttelytoiminta | 110 | 15 % |
| tiedotus ja markkinointi | 36 | 5 % |
| tutkimus | 57 | 8 % |
| tasaisesti kaikkiin | 106 | 15 % |

Tämän kysymyksen vaihtoehdot haluttiin rajata siten, että kaikkia työtehtäviä tehtäisiin kaikissa ammattimaisesti hoidetuissa museoissa ja yksittäisistä ryhmistä tulisi riittävän suuria vertailuja varten. Muutamissa lomakkeissa kritisoitiinkin kulttuuriympäristöön liittyvien viranomaistehtävien puuttumista vaihtoehdoista. Luonnontieteellisten museoiden tutkijat eivät nähneet tätä ongelmaksi, vaan pitivät viranomais-toimintaansa tutkimuksena, kuten oli ajateltukin.

Naisvaltaisin alue oli museo-opetus, jonka päätyökseen ilmoittavista 95 prosenttia oli naisia. Eniten miehiä oli tutkimustyötä ja kaikkia työtehtäviä tekevien joukossa, noin 30 prosenttia.

Nuorimpia olivat museo-opetusta tekevät: heidän keski-ikänsä oli 37 vuotta.

Vastaavasti iäkkäimpiä olivat hallinnossa (48 vuotta) ja kaikissa työtehtävissä (46 vuotta) työskentelevät.

Museoalan kokemusta oli eniten kaikkia työtehtäviä tekeville. He olivat tulleet museoalalle keskimäärin vuonna 1984, hallinnon ja kokoelmien parissa työskentelevät 1986. Vähiten työkokemusta oli avoinnapidon henkilökunnalla. He olivat aloittaneet keskimäärin vuonna 1993 ja tiedotusta tai markkinointia tekevät 1991.

Koulutukseltaan tutkimustyötä tekevät olivat korkeimmin koulutettuja: ylemmän korkeakoulututkinnon oli suorittanut 86 prosenttia. Vähiten, eli 14 prosenttia, oli ylempiä korkeakoulututkintoja avoinnapidohenkilökunnalla.

Määräaikaisissa työsuhteissa työskenteleviä oli eniten tutkimukseen (44 %) ja museo-opetukseen (41 %) liittyvissä tehtävissä. Keskimääräistä enemmän määräaikaisessa työsuhteessa työskenteleviä oli myös tiedotukseen ja markkinointiin (33 %), kokoelmiin (30 %) ja yleisöpalveluun (27 %) liittyvissä tehtävissä. Yleisöpalvelussa määräaikaisten osuus lienee todellisuudessa suurempi, koska kysely oli suunnattu yhtäjaksoisesti vähintään puoli vuotta alalla olleille. Vähiten määräaikaista työsuhteita oli hallinnon (9 %) ja kaikkien työtehtävien (18 %) parissa työskentelevillä.

8. Koulutus

| | | |
|----------------------------|--------------|------|
| tohtori | vastaajia=24 | 3 % |
| lisensiaatti | 17 | 2 % |
| ylempi korkeakoulututkinto | 339 | 47 % |
| alempi korkeakoulututkinto | 93 | 13 % |
| AMK-tutkinto | 57 | 8 % |
| muu | 159 | 22 % |
| opiskelija | 33 | 5 % |

Keski-ikältään vanhimpia olivat tohtorit ja lisensiaatit, 50-vuotiaita. Ylemmän korkeakoulututkinnon suorittaneet olivat keskimäärin 42-vuotiaita, alemman 45-vuotiaita. Ammattikorkeakoulun käyneet ilmoittivat iäkseen keskimäärin 41 vuotta. Muun koulutustaustan ilmoittaneiden keski-ikä oli 45-vuotta ja opiskelijoiden 29 vuotta.

Ikäryhmittäin tarkasteltuna ylemmän korkeakoulututkinnon suorittaneita oli vähiten alle 30-vuotiaissa, 31 prosenttia. 30-39 -vuotiaissa 59 %, 40-49 -vuotiaissa 58 % ja 50 vuotta täyttäneissä 45 %.

Tohtoreista ja lisensiaateista määräaikaisessa työsuhteessa oli 15 prosenttia, ylemmän korkeakoulututkinnon suorittaneista 26 %, alemman 22 %, ammattikorkeakoulutetuista 29 %, muu koulutuksen suorittaneista 21 % ja opiskelijoista 82 %.

Vakituisessa työsuhteessa olevista 54 prosentilla oli ylempi korkeakoulututkinto ja 21 prosentilla alempi tai ammattikorkeakoulututkinto. Määräaikaisessa työsuhteessa olevilla 49 prosentilla oli ylempi korkeakoulututkinto ja 21 prosentilla alempi tai ammattikorkeakoulututkinto.

9. Vastaako työ koulutusta?

| | | |
|-------------|-----|------|
| Enimmäkseen | 389 | 54 % |
| Osittain | 221 | 31 % |
| Vähän | 75 | 10 % |
| Ei lainkaan | 37 | 5 % |

Ikäryhmittäin tarkasteltuna työ vastasi enimmäkseen koulutusta alle 30-vuotiaista 44 prosentin mielestä. 30-39 -vuotiaissa 58 %, 40-49 -vuotiaissa 56 % ja 50 vuotta täyttäneissä 51 %.

Naisista työ vastasi enimmäkseen koulutusta 56 prosentin osalla, miehistä

47 prosentin.

Koulutuksen mukaan jaoteltuna tohtoreista ja lisensiaateista työ vastasi koulutusta enimmäkseen 44 prosentin mielestä ja ylempään korkeakoulututkinnon suorittaneista 60 prosentin. Vähiten työn katsottiin vastaavan ryhmässä ”muu koulutus”, johon lukeutuvista 39 prosenttia katsoi työn vastaavan enimmäkseen koulutusta.

Työtehtävien perusteella jaoteltuna koulutusta vastaavaa työtä oli ennen muuta tutkimus. Pääasiassa tutkimustyötä tekevistä 77 prosenttia sanoi työn vastaavan koulutusta ja vain yhden vastaajan mielestä työ vastasi koulutusta vain vähän. Kysymykseen vastasi ”enimmäkseen” 64 prosenttia hallinnossa, 63 % kaikkia työtehtäviä tekevistä, 62 % museo-opetuksessa, 53 % tiedotuksessa, 51 % kokoelmissa ja 50 % näyttelyissä. Avoinnapidon henkilökunta katsoi työn vähiten vastaavan koulutusta: ”enimmäkseen” vastasi 28 prosenttia ja vaihtoehdon ”vähän” tai ”ei lainkaan” valitsi 43 prosenttia.

Pääaine

| | | | |
|---|--------------|----|---|
| (vain korkeakouluopintoja suorittaneet) | | | |
| arkeologia | vastaajia=25 | 5 | % |
| historia | 90 | 18 | % |
| kansatiede | 104 | 21 | % |
| taidehistoria | 157 | 31 | % |
| luonnontieteellinen aine | 34 | 7 | % |
| muu mikä | 96 | 19 | % |

Muista aineista suosituimpia olivat taidekasvatus (10), folkloristiikka (9), yleinen kirjallisuustiede (5), filosofia (4) ja kasvatustiede (4)

Pääaineiden suosio vaihtelee eri ikäryhmissä. Arkeologeja on 4-5 prosenttia kaikissa ikäryhmissä.

Historian suosio lisääntyy nuorempien osalta: alle 30-vuotiaista historiaa on pääaineenaan lukenut 27 %, 30-39 -vuotiaista 22 %, 40-49 -vuotiaista 16 % ja 50 vuotta täyttäneistä 12 prosenttia. Historia pitää sisällään kaikkien historia-aineiden opiskelijat: esimerkiksi Suomen, yleisen, talous- ja sosiaali- sekä kulttuurihistorian.

Kansatieteen kehitys on päinvastainen: alle 30-vuotiaista kansatiedettä on pääaineenaan lukenut 6 %, 30-39 -vuo-

tiaista 18 %, 40-49 -vuotiaista 24 % ja 50 vuotta täyttäneistä 25 prosenttia.

Taidehistoria on pääaineista suosituin kaikissa ikäryhmissä: alle 30-vuotiaista taidehistoriaa on pääaineenaan lukenut 27 %, 30-39 -vuotiaista 26 %, 40-49 -vuotiaista 35 % ja 50 vuotta täyttäneistä 34 prosenttia.

Eniten suosiotaan ovat lisänneet muut pääaineet: alle 30-vuotiaista muita pääaineita on lukenut 33 %, 30-39 -vuotiaista 26 %, 40-49 -vuotiaista 13 % ja 50 vuotta täyttäneistä 15 prosenttia. Luonnontieteellisten aineiden osuus alle 30-vuotiaista on 4 prosenttia ja 50 vuotta täyttäneistä 9 prosenttia.

Työn ja koulutuksen vastaavuudessa oli ainekohtaisia eroja. Koulutuksen katsoi ”enimmäkseen” vastaavan työtä 67 % historiaa, 61 % taidehistoriaa, 59 % kansatiedettä, 50 % luonnontieteitä, 49 % muita pääaineita ja 44 prosenttia arkeologiaa pääaineenaan opiskelleista.

Museologian opinnot

| | | | |
|---|---------------|----|---|
| (vain korkeakouluopintoja suorittaneet) | | | |
| ei | vastaajia=238 | 47 | % |
| yliopistollinen | | | |
| museokurssi | 119 | 24 | % |
| museologian | | | |
| perusopinnot (20 ov) | 132 | 26 | % |
| museologian | | | |
| aineopinnot (40 ov) | 17 | 3 | % |
| tai enemmän. | | | |

Olen opiskellut museologiaa ulkomailla 11
Suosituin Brnon museokurssi (3)

Pääaineittain verrattuna eniten museologiaa ovat opiskelleet kansatieteilijät, joista 40 prosentilla on vähintään perusopinnot suoritettu. Seuraavina historiaa (32 %), taidehistoriaa (31 %), ”muita pääaineita” (20 %) ja arkeologiaa (15 %) opiskelleet. Kyselyyn vastanneet luonnontieteilijät eivät olleet opiskelleet museologian perusopintoja, 15 % oli suorittanut yliopistollisen museokurssin.

Museologian opiskelu on yleistynyt viime vuosina. Korkeakouluopintoja suorittaneiden mutta ei museologiaa opiskelleiden keski-ikä on 44 vuotta ja alalle on tultu keskimäärin vuonna 1987. Yliopistollisen museokurssin suo-

rittaneet ovat keskimäärin 47-vuotiaita ja tulleet alalle vuonna 1981. Museologian perus tai aineopinnot suorittaneiden keski-ikä on 37 vuotta ja alalle on tultu keskimäärin vuonna 1991.

Miehistä 61 prosenttia ei ole opiskellut museologiaa, naisista 43 prosenttia. Vähintään perusopinnot on suorittanut 32 % naisista ja 21 % miehistä. Naiset opiskelevat museologiaa suhteessa enemmän myös silloin, jos tarkastellaan ainoastaan humanisteja tai eri ikäryhmiä.

Museologian opiskelu näkyy myös siinä, vastaako työ koulutusta. Korkeakouluopintoja suorittamattomista 45 prosentin mielestä työ vastasi enimmäkseen koulutusta. Korkeakouluopintoja suorittaneista, mutta ei museologiaa lukeneista, tätä mieltä oli 53 prosenttia. Yliopistollisen museokurssin käyneistä 60 % mielestä työ vastasi koulutusta. Museologian perusopinnot suorittaneista 63 prosenttia ja aineopinnot suorittaneista peräti 76 prosenttia katsoi työn enimmäkseen vastaavan koulutusta.

Opettajan pätevyys oli 28 vastaajalla.

Opettajista neljännes käytti työajastaan eniten museo-opetukseen. Museo-opetukseen eniten työajastaan käyttävistä 18 prosentilla oli opettajan muodollinen pätevyys.

10. Täydennyskoulutus

Täydennyskoulutusta vastaajat halusivat seuraavista aihealueista.

| | | | |
|----------------------------------|---------------|----|---|
| ATK | vastaajia=251 | 35 | % |
| näyttelytoiminta | 245 | 34 | % |
| markkinointi ja tiedotus | 222 | 31 | % |
| luetteloiminta ja tiedonhallinta | 192 | 26 | % |
| museopedagogiikka | 184 | 25 | % |
| hallinto ja talous | 172 | 24 | % |
| esineellinen | | | |
| kulttuurihistoria | 156 | 21 | % |
| johtaminen | 139 | 19 | % |
| kulttuuriperinnön dokumentointi | 134 | 18 | % |
| museotekniikka | 124 | 17 | % |
| taiteentutkimus | 119 | 16 | % |
| tutkimusmetodologia | 110 | 15 | % |
| turvallisuus | 106 | 15 | % |
| yleisöpalvelu | 103 | 14 | % |
| konservointi | 97 | 13 | % |

kulttuuriympäristön

| | | |
|-----------------|----|------|
| suojelu | 90 | 12 % |
| rakennusperintö | 65 | 9 % |
| muu mikä | 48 | 7 % |
| arkeologia | 30 | 4 % |
| luonnontieteet | 20 | 3 % |

Aihealueiden välillä oli lukuisia pieniä eroja. Merkittävin näistä oli museopedagogiikka, jonka suosioon oli vahvasti yhteydessä vastaajan ikään. Alle 30-vuotiaista museopedagogiikasta halusi koulutusta 46 prosenttia, 30-39 -vuotiaista 32 %, 40-49 -vuotiaista 23 ja 50 vuotta täyttäneistä enää 16 prosenttia.

11. Työilmapiiri

| | | |
|-------------|--------------|------|
| erinomainen | vastaajia=88 | 12 % |
| hyvä | 348 | 48 % |
| tydyttävä | 229 | 32 % |
| huono | 59 | 8 % |

Sukupuolten käsitykset ilmapiiristä olivat täysin yhteneviä.

Ikäryhmittäin alle 30 -vuotiaista ilmapiiriä piti erinomaisena tai hyvänä 66 prosenttia, tyydyttävänä tai huonona 34 %, 30-39 -vuotiaista vastaavat luvut olivat 68 ja 32 %, 40-49 -vuotiailla 57 ja 43 % ja 50 vuotta täyttäneillä 54 ja 46 %.

Vakituisista työntekijöistä ilmapiiriä piti erinomaisena tai hyvänä 57 prosenttia, tyydyttävänä tai huonona 43 %, määräaikaisista ilmapiiriä piti erinomaisena tai hyvänä 70 %, tyydyttävänä tai huonona 30 prosenttia.

Kun vertaillaan niitä, joiden mielestä ilmapiiri on huono tai erinomainen, erot konkretisoituvat. Huonosta ilmapiiristä kärsivistä 12 % on määrääkäsisiä, he ovat tulleet keskimäärin vuonna 1984 alalle, 41 prosenttia tekee mielestään enimmäkseen koulutustaan vastaavaa työtä ja 59 prosentilla on ylempi korkeakoulututkinto. Sen sijaan erinomaisesta ilmapiiristä nauttivat ovat tulleet keskimäärin viisi vuotta myöhemmin alalle, heistä jopa 40 % on määrääkäsisiä, 61 prosentin mielestä työ vastaa enimmäkseen koulutusta ja ja 51 prosentilla on ylempi korkeakoulututkinto.

12. Työuupumus

| | | |
|-------------|--------------|------|
| en koskaan | vastaajia=28 | 4 % |
| harvoin | 161 | 22 % |
| joskus | 361 | 50 % |
| viikoittain | 135 | 19 % |
| päivittäin | 36 | 5 % |

Työuupumuksella ja ilmapiirillä on selvä yhteys (Pearsonin korrelaatio 0,41), mutta erojakin oli.

Naisista 24 prosenttia oli uupunut harvoin tai ei koskaan. Viikoittain uupuneita oli 19 % ja päivittäin 6 %. Miehistä 31 prosenttia oli uupunut harvoin tai ei koskaan. Viikoittain uupuneita miehiä oli 18 % ja päivittäin 1 %.

Ikäryhmittäin alle 30-vuotiaista harvoin tai ei koskaan uupuneita oli 24 %, viikoittain uupuneita 11 % ja päivittäin 4 %, 30-39 -vuotiaissa harvoin tai ei koskaan uupuneita oli 27 %, viikoittain uupuneita 18 % ja päivittäin 6 %, 40-49 -vuotiaissa harvoin tai ei koskaan uupuneita oli 22 %, viikoittain uupuneita 22 % ja päivittäin 4 % ja 50 vuotta täyttäneissä harvoin tai ei koskaan uupuneita oli 30 %, viikoittain uupuneita 18 % ja päivittäin 7 %.

Vakituisista työntekijöistä harvoin tai ei koskaan uupuneita oli 25 %, viikoittain uupuneita 19 % ja päivittäin 5 %. Määräaikaisista työntekijöistä harvoin tai ei koskaan uupuneita oli 30 %, viikoittain uupuneita 16 % ja päivittäin 5 %.

Harvoin tai ei koskaan uupuneista 49 prosentilla oli ylempi korkeakoulututkinto. Viikoittain tai päivittäin uupuneilla ylempi korkeakoulututkinto oli 58 prosentilla.

13. Uupumuksen syy

| | | |
|----------------------------------|--------------|------|
| riittämättömyys | vastaajia=26 | 4 % |
| byrokrania tai johtamiskulttuuri | 132 | 19 % |
| henkilösuhteet | 55 | 8 % |
| kannustuksen puute | 31 | 5 % |
| rajalliset resurssit | 326 | 48 % |
| tiedon kulku | 29 | 4 % |
| työn rutiinimaisuus | 36 | 5 % |
| muu mikä | 43 | 6 % |

Muissa syissä mainittiin muun muassa määrääkäsiset työsuhteet (8 vastaajaa),

oma terveydentila (5), matala palkka (4), arvostuksen puute (3), erilaiset kiireet työn ulkopuolella (3).

Uupumuksen syyt vaihtelevat paljolti sen mukaan, kuinka uupunut vastaaja sanoi olevansa. Kaikissa ryhmissä rajalliset resurssit olivat tärkein syy uupumukseen ja byrokrania ja johtamiskulttuuri toinen. Tiedon kulku ja työn rutiinimaisuus olivat tavallisia syitä harvoin tai joskus uupuneille. Byrokraatian, kannustuksen puutteen ja muiden syiden osuus kasvoi usein uupuneiden ryhmissä.

Uupumuksen syy voi myös kertoa syyn huonoon ilmapiiriin. Vastaajat, jotka kuvasivat työilmapiiriään erinomaiseksi tai hyväksi mainitsivat uupumuksen syyksi useimmiten rajalliset resurssit (62 %), byrokraatian tai johtamiskulttuurin (12 %) tai työn rutiinimaisuuden (8 %). Vastaajat, joiden mielestä ilmapiiri oli tyydyttävä mainitsivat useimmiten syyksi rajalliset resurssit (33 %), byrokraatian tai johtamiskulttuurin (24 %) ja henkilösuhteet (17 %). Vastaajat, joiden mielestä ilmapiiri oli huono, mainitsivat uupumuksen syyksi useimmiten byrokraatian tai johtamiskulttuurin (54 %), henkilösuhteet (19 %) tai rajalliset resurssit (10 %).

Uupumuksen syillä on omia erityispiirteitä. Keskimääräistä uupuneimpia ovat ”muut syyt”, byrokraatian tai johtamiskulttuurin ja henkilösuhteet maininneet. Vähiten uuvuttaa tiedon kulku ja työn rutiinimaisuus.

Ammattitaidon riittämättömyys on hyvin pieni tekijä, eniten se on ongelma kokoelmia hoitavien mielestä (6 % kokoelmia hoitavista).

Byrokraatiasta tai johtamiskulttuurista kärsivät etupäässä pitkään museotalalla työskennelleet, vakituiset työntekijät työtehtävistä riippumatta. Vastaajissa on myös useita museonjohtajia, jotka kenties tarkastelevat kysymystä kuntaorganisaation näkökulmasta.

Henkilösuhteet ovat kohtalaisen yleinen uupumisen syy, jonka maininneet pitävät myös ilmapiiriä kaikkein heikoimpana.

Rajalliset resurssit ovat ehdottomasti yleisin syy kaikissa työtehtävissä. Resurssit uupumuksen syynä maininneet ku-

vaavat työilmapiiriään paremmaksi kuin muita vaihtoehtoja valinneet. Resurssit ovat useimmiten syynä uupumukseen kaikkia työtehtäviä tekevillä (60 %) ja harvimminkin yleisöpalvelun työntekijöillä (24 %).

Kannustuksen puute on pitkään töissä olleiden, vakituisten työntekijöiden ongelma.

Tiedon kulku uuvuttaa ennen kaikkea yleisöpalvelussa työskenteleviä (13 %), kuten työn rutiininomaisuuskin (14 %). Rutiininomaisuudesta kärsii myös 11 % kokoelmien parissa työskentelevistä. Tiedon kulku ja rutiinit ovat ennen kaikkea hiljattain alalle tulleiden ja mää-
räaikaisissa työsuhteissa työskentelevien ongelmia.

Kalle Kallio



CIMO:n apurahat jatko- opintoihin, tutkimukseen ja asiantuntija- vierailuihin lukuvuodelle 2004-2005

Kansainvälisen henkilöväihdon keskus

CIMO julistaa haettavaksi kulttuuri-
vaihtosopimuksiin perustuvat apurahat
lukuvuodelle 2004-2005. Apurahoja
voivat hakea suomalaiset korkeakoulu-
opiskelijat ja tutkijat. Myös kulttuurin
ja eri tieteenalojen asiantuntijat voivat
hakea useisiin maihin lyhytkestoisia vie-
railuapurahoja laitosten välisten yhteyk-
sien luomiseksi ja vahvistamiseksi.

Apurahat perustuvat Suomen halli-
tuksen solmimiin kulttuurivaihtosopi-
muksiin, kulttuurivaihto-ohjelmiin ja
kahdenkeskisiin stipendivaihto-ohjel-
miin.

CIMO:n kautta voi hakea apurahoja
seuraaviin maihin: Alankomaat, Aust-
ralia, Belgia, Bulgaria, Egypti, Espanja,
Intia, Irlanti, Islanti, Israel, Italia, Itä-
valta, Japani, Kiina, Korean tasavalta,
Kreikka, Luxemburg, Meksiko, Mongo-
lia, Norja, Portugali, Puola, Ranska, Ro-
mania, Saksa, Slovakia, Sveitsi, Tanska,
Tšekin, Turkki ja Unkari.

Opiskeluun ja tutkimustyöhön tar-
koitetut apurahat myönnetään yleensä
lukukaudeksi tai lukuvuodeksi, joka
useimmissa maissa alkaa syys- tai loka-
kuussa ja päättyy kesäkuussa. Asiantun-
tijoille tarkoitettujen vierailuapurahojen
pituus on 1-2 viikkoa. Kesäkurssien
apurahakausi on tavallisimmin yksi
kuukausi.

Apurahojen suuruus ja hakuaika
vaihtelevat maittain. Haku on useim-
pien maiden kohdalla kaksivaiheinen:
CIMO:n alustavan valinnan jälkeen par-
haiden ehdokkaiden hakemukset lähete-
tään kohdemaihin, joissa tehdään lopul-
linen valinta. Vuosittain näitä apurahoja
myönnetään 200-300 suomalaiselle.

Hakuajat lukuvuodelle 2004-2005

31.8.2003 Japani Monbusho-apurahat
3.10.2003 Ranska
31.10.2003 Israel, Ruotsi, Saksa, Sveitsi,
Tanska
29.11.2003 Espanja (vierailuapurahat)
30.11.2003 Intia, Korean tasavalta
31.12.2003 Alankomaat, Kiina, Mon-
golia, Norja, Unkari
31.1.2004 Belgia, Bulgaria, Egypti,
Irlanti, Japani Teeseremonia apuraha,
Kreikka, Luxemburg, Portugali (vierai-

luapurahat), Puola, Romania, Slovakia,
Tšekki

15.2.2004 Italia

28.2.2004 Islanti, Itävalta, Turkki

31.3.2004 Japani Monbusho kieli- ja
kulttuuriapurahat, Meksiko (lukuvuosi
2005-2006)

30.4.2004 Australia

Lisätietoa CIMO:n [www-sivuilta](http://www.sivuilta) osoit-
teesta www.cimo.fi -> etsitkö tietoa
CIMO:n ohjelmista -> apurahat jatko-
opiskeluun ja tutkimustyöhön.



Aluetaidemuseot - tilanne vuonna 2003

Valtion taidemuseon taidemuseoalan kehittämisyksikkö Kehyksen selvityksiä 1/2003.

Selvitys aluetaidemuseotoiminnasta
valmistui yhteistyössä Kehyksen ja 16
aluetaidemuseon kanssa. Selvityksessä
kartoitetaan aluetaidemuseoiden ny-
kyistä toimintaympäristöä, museolain
määrittelemiä tehtäviä sekä miten niihin
on vastattu, visioidaan uusia toiminta-
alueita, haasteita ja keskeisiä kehittä-
misalueita aluetaidemuseotyölle, sekä
lopuksi kootaan yhteen konkreettisia
toimenpide-ehdotuksia ongelmien rat-
kaisemiseksi.

Selvitys löytyy Kehyksen kotisivuilta
pdf-muodossa www.fng.fi/kehys Sel-
vityksen voi myös tilata Kehyksestä,
p.(09) 173 3361 / Helka Ketonen.